

ميثاق الخدمة

لام سنترو بيوميديكو ريبالا

العيادات الشاملة:

اتحاد كرة القدم الأميركي كاسانو دادا

اتحاد كرة القدم الأميركي كارافاجيو

أمو بيرغامو

أمو بيرجوليسي

لوحات اتحاد المغرب العربي

المدير الطبي الدكتور جوزيبي سوزي

من نحن؟

تأسس مركز LAM الطبي الحيوي عام 1977 في كاسانو دادا كمختبر للتحاليل الطبية. وفي عام 2011 تم تجديدها وحصلت على ترخيص واعتماد منطقة لومباردي للعمل كعيادة طبية ومركز تصوير تشخيصي وجنرال بيسك SMEL. بين عامي 2011 و 2023 توسعت من خلال افتتاح العديد من المراكز في المنطقة: بيرغامو وكارافاجيو وميلانو. في عام 2019 أكمل مركز التصوير التشخيصي في كاسانو دادا بتكريب جهاز الرنين المغناطيسي النووي منخفض المجال بقوة 0.25 تيسلا، والذي تمت إضافته إلى FDR SMART-X (نظام التصوير الشعاعي). وجهاز تقويم العظام (أقواس الأسنان البانورامية). وجهاز تصوير الثدي بالأشعة السينية. وجهاز قياس كثافة العظام (MOC) والعديد من أجهزة الموجات فوق الصوتية عالية الجودة. في عام 2017 أنشأت Lam Centro Biomedico Srl العلامة التجارية - AMU ITALIA العيادات الطبية الموحدة، من أجل تمييز نشاط العيادات الخارجية عن نشاط الطب المخبري؛ وفي عام 2020 أكملت عملية الاعتماد مع منطقة لومباردي لمكاتب كارافاجيو وبرغامو، حيث من الممكن إجراء زيارات واختبارات مفيدة بالاتفاق مع النظام الصحي الوطني. للأسباب المذكورة، في ميثاق الخدمة، سيكون بطل نشاط العيادات الخارجية المشار إليه هو العلامة التجارية للشركة "AMU ITALIA" في حين ستظل الفواتير والتفويضات والاعتمادات من مسؤولية LAM Centro Biomedico Srl.

مهمة الشركة

مهمتنا هي الرعاية المتكاملة للمريض. تم إنشاء AMU ITALIA وتطويرها وفقاً لنهج تشخيصي متكامل: تقديم خدمات مختلفة للمستخدمين في نفس المركز، في وقت قصير وبشكل مستمر، عن طريق موظفين مؤهلين تأهيلاً عالياً ومعدات متطورة. توفر مراكز AMU ITALIA إمكانية تقديم خدمات الرعاية الصحية للمرضى الخارجيين واختبارات التصوير التشخيصي والاستفادة من الطب المخبري من خلال نقاط أخذ العينات المتكاملة. وبالتالي يتم تقليل حاجة المرضى للذهاب إلى مرافق رعاية صحية متعددة في نفس الوقت إلى الحد الأدنى.

المبادئ الملهمة

المساواة: يعتمد تقديم الخدمات والمزايا الصحية التي تقوم بها AMU ITALIA على مبدأ المساواة بين المواطنين. القواعد التي تحدد العلاقة بين المستخدم ومرافق الرعاية الصحية هي نفسها بالنسبة للجميع بغض النظر عن الجنس أو العرق أو الدين أو الإراء السياسية. ويلتزم الهيكل بضمان تكافؤ الفرص والمعاملة المتساوية في ظل ظروف فردية متساوية. علاوة على ذلك، تتعهد بإبلاء اهتمام خاص، سواء في العلاقات المباشرة أو غير المباشرة، تجاه الأشخاص ذوي الإعاقة وكبار السن والمستخدمين الذين ينتمون إلى الفئات الاجتماعية الأضعف.

الحياد: يتم اعتماد معايير الموضوعية والعدالة والحياد تجاه المستخدمين.

الاستمرارية: تضمن AMU ITALIA التزامها بتقديم الخدمات بشكل مستمر ودون انقطاع، مع مراعاة ساعات عمل المشغلين وأسباب القوة القاهرة. في حالة حدوث عدم انتظام في الأداء أو انقطاع الخدمة، سيتم إبلاغ المستخدمين مسبقاً وسيتم على أية حال اتخاذ إجراءات تهدف إلى التسبب في أقل قدر ممكن من الإزعاج.

المشاركة: تشجع AMU ITALIA مشاركة المستخدمين في تقديم الخدمة، وذلك لحماية حق الاستخدام الصحيح للخدمة المقدمة وتشجيع التعاون بين منشأة الرعاية الصحية والمستخدمين. للمستخدم الحق المحمي بموجب القانون في تصحيح المعلومات والوصول إلى المعلومات الشخصية والحساسة المتعلقة به.

الفعالية والكفاءة: تلتزم AMU ITALIA بمتابعة هدف التحسين المستمر لكفاءة وفعالية خدمات الرعاية الصحية المقدمة، واعتماد الحلول التكنولوجية والتنظيمية والإجرائية الأكثر ملاءمة لتحقيق هذا الغرض. ويحدد القيم العتبية المرجعية ويستخدم تقنيات المراقبة لجمعها وتحليلها وتقييمها، واعتماد التدابير التصحيحية المترتبة عليها.

الوضوح والمجاملة: تتعهد AMU ITALIA في علاقتها المكتوبة والشفوية مع مستخدميها، باعتماد لغة بسيطة قدر الإمكان وقريبة من تجربة المستلمين، دون المساس بدقة المعلومات. تعد المجاملة تجاه المستخدمين عاملاً أساسياً في التوجه نحو جودة الخدمة. ولتحقيق هذه الغاية، تعمل AMU ITALIA على تشجيع وتشجيع مهارات الاستماع والاستقلالية بين موظفيها، وذلك أيضاً من خلال إجراءات تدريبية محددة، لتجنب المواقف الغامضة والمراوغة في العلاقة مع المستخدمين.

الشفافية: نظراً لأن التنفيذ الكامل لميثاق الخدمة يتطلب عملية مستمرة من المناقشة المباشرة مع المستخدمين، فقد أنشأت AMU ITALIA مكتب العلاقات العامة، URP برئاسة المدير الإداري.

الحماية: يجب الإبلاغ عن انتهاكات المبادئ المنصوص عليها في ميثاق الخدمة هذا إلى مديرية الصحة أو إلى URP عن طريق الشكاوى / عدم المطابقة. اعتماداً على نوع الشكاوى المقدمة، وأي إجراءات تصحيحية تم إعدادها، خلال المواعيد النهائية المحددة، سيقوم المكتب المسؤول بإبلاغ المستخدم بنتيجة الفحوصات التي تم إجراؤها بالإضافة إلى معلومات كاملة عن الإجراءات المتخذة.

معايير جودة الخدمة

تعتبر AMU ITALIA العوامل التالية حاسمة في جودة الخدمات المقدمة للمواطن: (1) التحكم في قوائم الانتظار؛ (2) تقرير أوقات التسليم. (3) العلاقة مع المستخدمين، من حيث التوفر والمجاملة للموظفين؛ (4) مراقبة شكاوى المستخدمين ورضاهم.

(1) التحكم في أوقات الانتظار تلتزم AMU ITALIA بشكل مستمر ونشط بتقليل أوقات الانتظار لكل نوع من الخدمات المقدمة، سواء بموجب اتفاقية أو بشكل خاص، وفقاً لمؤشرات منطقة لومباردي والاتفاقيات المبرمة مع مرجع ATS.

ويهدف هذا الالتزام إلى تقليل قوائم الانتظار، خاصة بالنسبة للخدمات التي حددتها منطقة لومباردي على أنها حرجة.

وتحقيقاً لهذه الغاية، أنشأت الإدارة ما يلي: من ناحية، التمييز في الوصول إلى المذكرات مقسمة حسب الفئات ذات الأولوية (بعض الخانات مخصصة خصيصاً للفئات ذات الأولوية العاجلة ولا يمكن "إشغالها" بفئات أخرى من المرضى)، ومن ناحية أخرى نشر جداول الأعمال الملزمة بما تم الاتفاق عليه تعاقدياً مع ATS المختصة بشأن "الخدمات الإضافية" و"حدود الضمان".

يمكن أن تشمل الخدمات المقدمة بموجب الاتفاقية 3 فئات ذات أولوية:

1. فئة الأولوية "ب": "الإجراء الفوري"، ويجب تنفيذ الخدمة خلال 3 أيام، ويندرج المصق الأخضر ضمن هذه الفئة.

2. فئة الأولوية "ب": يجب تنفيذ الخدمة خلال 10 أيام.

3. فئة الأولوية "د": خدمة مؤجلة، توصف للتشخيص الأول أو لتفاهم الصورة السريرية المعروفة بالفعل. يجب تقديم الخدمة خلال الوقت المستهدف الإقليمي، أو في أي حال في موعد لا يتجاوز 30 يوماً للزيارات وفي غضون 60 يوماً للخدمات الآلية.

4. فئة الأولوية "P": الخدمات التي يمكن برمجتها على مدى فترة زمنية أوسع، بما في ذلك الحالات التي تم صياغة تشخيصها بالفعل والتي يلزم إجراء مزيد من التحقيقات بشأنها. يتم تضمين الخدمات التي تندرج ضمن الفئة "P" في قائمة انتظار محددة تكون مستقلة عن قائمة الانتظار العادية. تقع خدمات الفحص والمتابعة ضمن هذه الفئة.

يجب على الطبيب الذي يصف الوصفة تحديد فئة الأولوية في الإحالة، وإلا فسيتم تقديم الخدمة في "P" تقدم مراكز AMU ITALIA المعتمدة في منطقة لومباردي لتقديم خدمات التصوير للمرضى الخارجيين والتصوير التشخيصي بالاتفاق، جداول أعمالها بالكامل إلى الطبيب. ICUP الإقليمي لحجز الخدمات عبر الرقم الإقليمي المجاني 800.638.638

2) تقرير مواعيد التسليم

بالنسبة للزيارات المتخصصة وفحوصات الموجات فوق الصوتية، يتم تسليم التقرير بشكل فوري. بالنسبة لجميع الاختبارات الإشعاعية الأخرى، يكون وقت تسليم التقارير 7 أيام.

3) العلاقة مع المستخدمين، من حيث توافر الموظفين ومعاملتهم، يعتبر سلوك الموظفين في اتصال مع الجمهور وسيلة هامة للصورة والحدوة.

يطلب من موظفي AMU ITALIA معاملة المستخدمين باحترام ولطف، والاستجابة لاحتياجاتهم، وتسهيل ممارسة الحقوق والوفاء بالالتزامات. يُطلب من الموظفين الداخليين الإشارة إلى بياناتهم الشخصية سواء في العلاقة الشخصية (عبر بطاقة الهوية) أو في الاتصالات الهاتفية. تتم مراقبة معيار الجودة هذا من خلال استطلاعات رضا المستخدمين الدورية والحوار المستمر مع المستخدمين بواسطة URP.

4) مراقبة شكاوى المستخدمين ورضاهم

الشكوى هي الإبلاغ عن وجود تناقض بين ما هو منصوص عليه في ميثاق الخدمة أو في الأوراق التنظيمية وما يتم توفيره بالفعل. يمكن تلقي شكاوى المستخدمين بشأن الخدمات والخدمات المقدمة بشكل كتابي أو شفهي. تتوفر نماذج خاصة لإضفاء الطابع الرسمي على الشكاوى للمستخدمين في مكاتب AMU ITALIA والتي يتوقع ردًا كتابيًا أو شفهيًا لها من URP خلال 15 يومًا من تلقي الشكوى. بمجرد ملء نموذج الشكوى، يمكن للمستخدم تسليمه مباشرة إلى موظفي السكرتارية في كل مكتب من مكاتب AMU ITALIA.

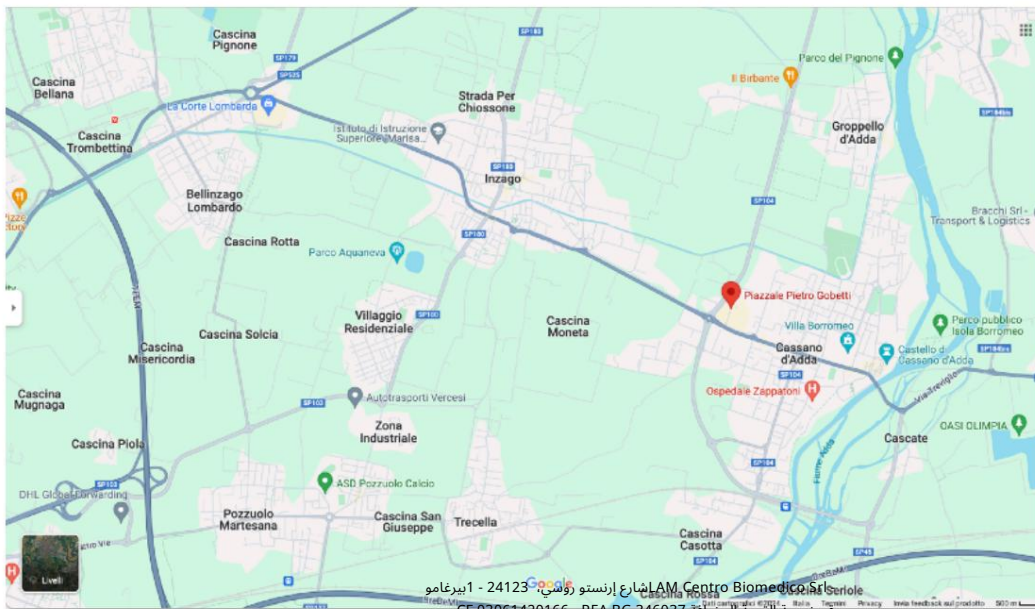
جراحة أمو إيطاليا بوليا

LAM Centro Biomedico متواجدة في منطقة لومباردي تحت العلامة التجارية AMU ITALIA في مدن:

كاسانو دادا (MI) Piazzale Gobetti snc

ساعات العمل: من الاثنين إلى الجمعة من 7.30 صباحًا إلى 6.00 مساءً

السبت من 7.30 إلى 12.00



هاتف 0363 1925250 - www.lamcentrobiomedico.it

رأس المال 15,600.00 يورو - PEC lacentrobiomedico@pec.eleusi.at

S.Me.L. مركز لام الطبي الحيوي - مختبر معتمد / بيزالي جوبيتي، إس إن سي كاسانو دادا (MI)

- (CUDES 000168) رقم التسجيل الإقليمي (1435)

وهو المختبر المرجعي الذي تنتمي إليه نقاط أخذ العينات الـ 12 الموجودة في مقاطعتي ميلانو وبرغامو.

نقطة أخذ العينات لمركز لام الطبي الحيوي، داخل الهيكل

مركز التصوير الطبي والتشخيصي - (CUDES 000168) - AMU CASSANO / Piazzale Gobetti, Snc Cassano D'Adda (MI) - رقم التسجيل الإقليمي (1435)

وهي عيادة معتمدة ومعتمدة تقدم خدمات أمراض القلب وجراحة الأوعية الدموية والأوعية الدموية والمسالك البولية وأمراض النساء بموجب اتفاقية وبشكل خاص، بالإضافة إلى مركز تصوير تشخيصي قادر على توفير التصوير بالرنين المغناطيسي منخفض المجال وتصوير الثدي بالأشعة السينية بموجب اتفاقية وبشكل خاص. قياس كثافة العظام، وتصوير العظام، والتصوير بالموجات فوق الصوتية.

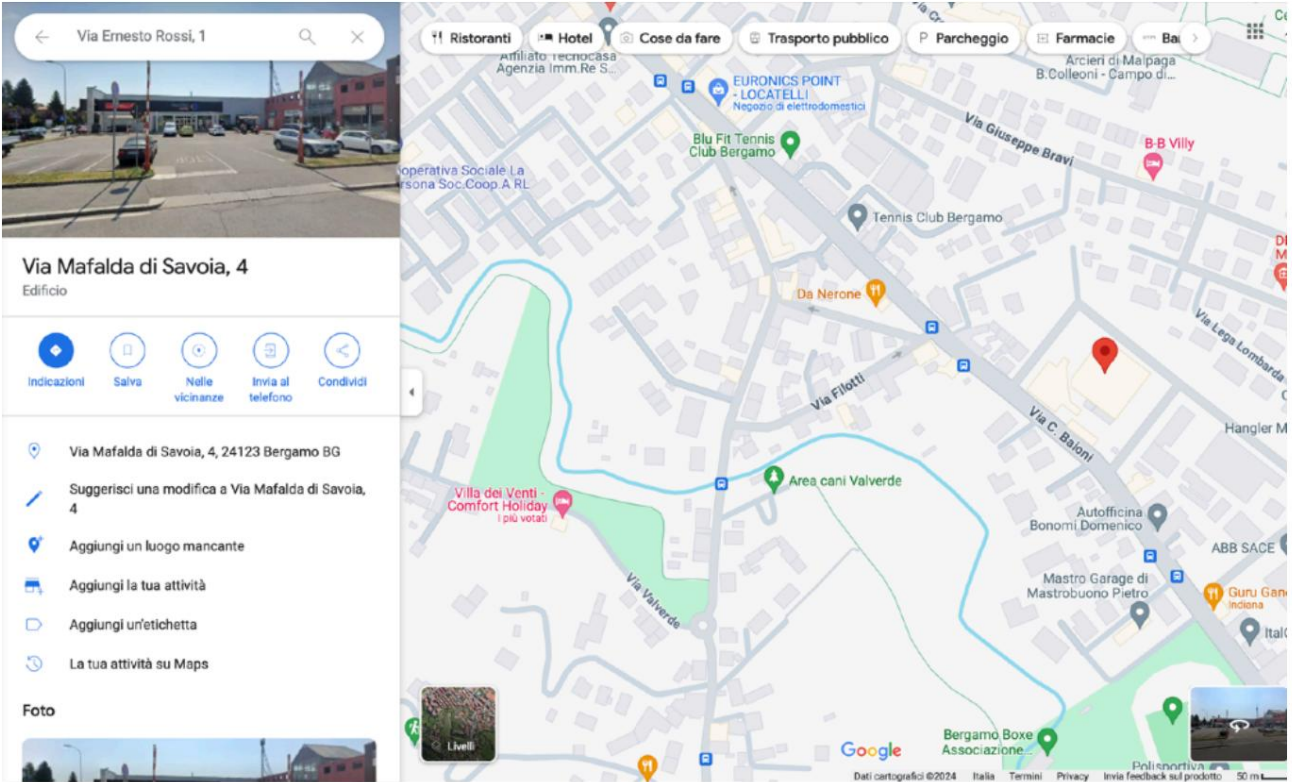
توفر العيادة خدمات خاصة لأمراض الرئة والغدد الصماء وعلم التغذية والأعصاب وجراحة العظام.

بيرغامو - فيا إرنستو روسي، زاوية واحدة فيا سي بايوني وفيا مافالدا دي سافويا (BG)

ساعات العمل: الاثنين والأربعاء والخميس والجمعة من الساعة 7:30 صباحاً حتى الساعة 1 ظهراً

الثلاثاء من الساعة 7.30 صباحاً حتى الساعة 3 بعد الظهر

السبت من 7.30 إلى 11.00



LAM Centro Biomedico Srl - شارع إرنستو روسي، 1 - 24123 بيرغامو
رقم ضريبة القيمة المضافة REA BG 346037 - CF 03061420166

هاتف 0363 192520 - www.lamcentrobiomedico.it

رأس المال 15,600.00 يورو - PEC lacentrobiomedico@pec.eleusi.at

نقطة أخذ العينات في مركز لام الطبي الحيوي -المتعلقة بقسم كاسانو دادا -المختبر المعتمد

عيادة AMU BERGAMO ومركز التصوير التشخيصي / عبر إنترنت روسي، 1بيرغامو - (CUDES 000168 - (BG) رقم التسجيل الإقليمي (1433)

وهي عيادة معتمدة ومعتمدة تقدم خدمات أمراض القلب وجراحة الأوعية الدموية والأوعية الدموية وأمراض النساء وجراحة العظام بموجب اتفاقية وبشكل خاص، بالإضافة إلى مركز تصوير تشخيصي قادر على تقديم خدمات الموجات فوق الصوتية بموجب اتفاقية وبشكل خاص.

تقدم العيادة خدمات خاصة في علوم التغذية وعلم النفس وطب العيون.

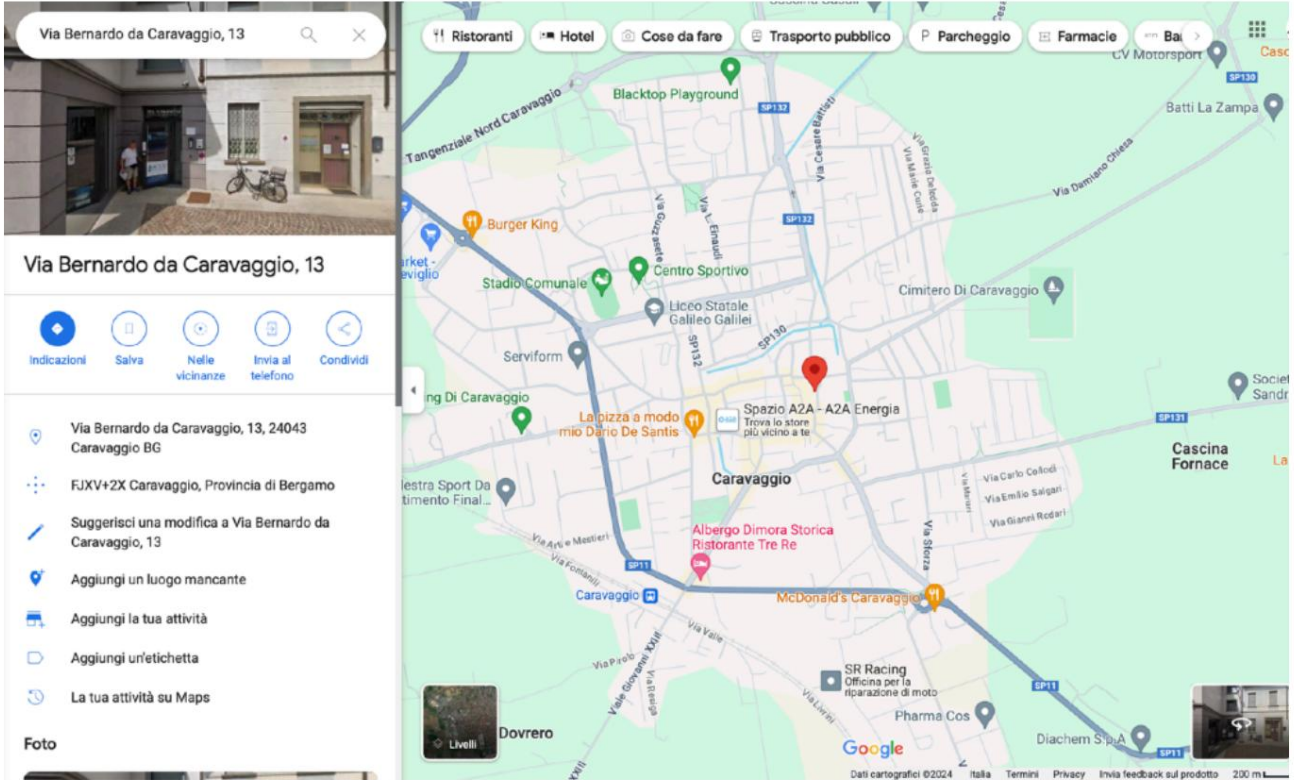
كارافاجيو - طريق برناردو دا كارافاجيو، (BG) 13

ساعات العمل: الاثنين من 7:30 صباحًا إلى 1 ظهرًا ومن 2 ظهرًا إلى 6 مساءً

الثلاثاء من الساعة 7:30 صباحًا حتى الساعة 1 ظهرًا

الأربعاء والخميس والجمعة من الساعة 7:30 صباحًا إلى الساعة 1 ظهرًا ومن الساعة 2 ظهرًا إلى الساعة 6 مساءً

السبت من الساعة 7:30 صباحًا حتى الساعة 1 ظهرًا



نقطة أخذ العينات في مركز لام الطبي الحيوي -المتعلقة بقسم كاسانو دادا -المختبر المعتمد

LAM Centro Biomedico Srl - شارع إنترنت روسي، 24123 - 1بيرغامو
رقم ضريبة القيمة المضافة REA BG 346037 - CF 03061420166

هاتف 0363 1925250 - www.lamcentrobiomedico.it

رأس المال 15,600.00 يورو - PEC lacentrobiomedico@pec.eleusi.at

مجمع AMU CARAVAGGIO الطبي ومركز التصوير التشخيصي / عبر - (CUDES 000168 - Bernardo da Caravaggio, 13 Caravaggio (BG) - رقم التسجيل الإقليمي (1432)

وهي عيادة معتمدة ومعتمدة تقدم خدمات أمراض القلب وجراحة الأوعية الدموية والأوعية الدموية وطب العيون بموجب اتفاقية وبشكل خاص، بالإضافة إلى مركز تصوير تشخيصي قادر على تقديم خدمات الموجات فوق الصوتية بموجب اتفاقية وبشكل خاص.

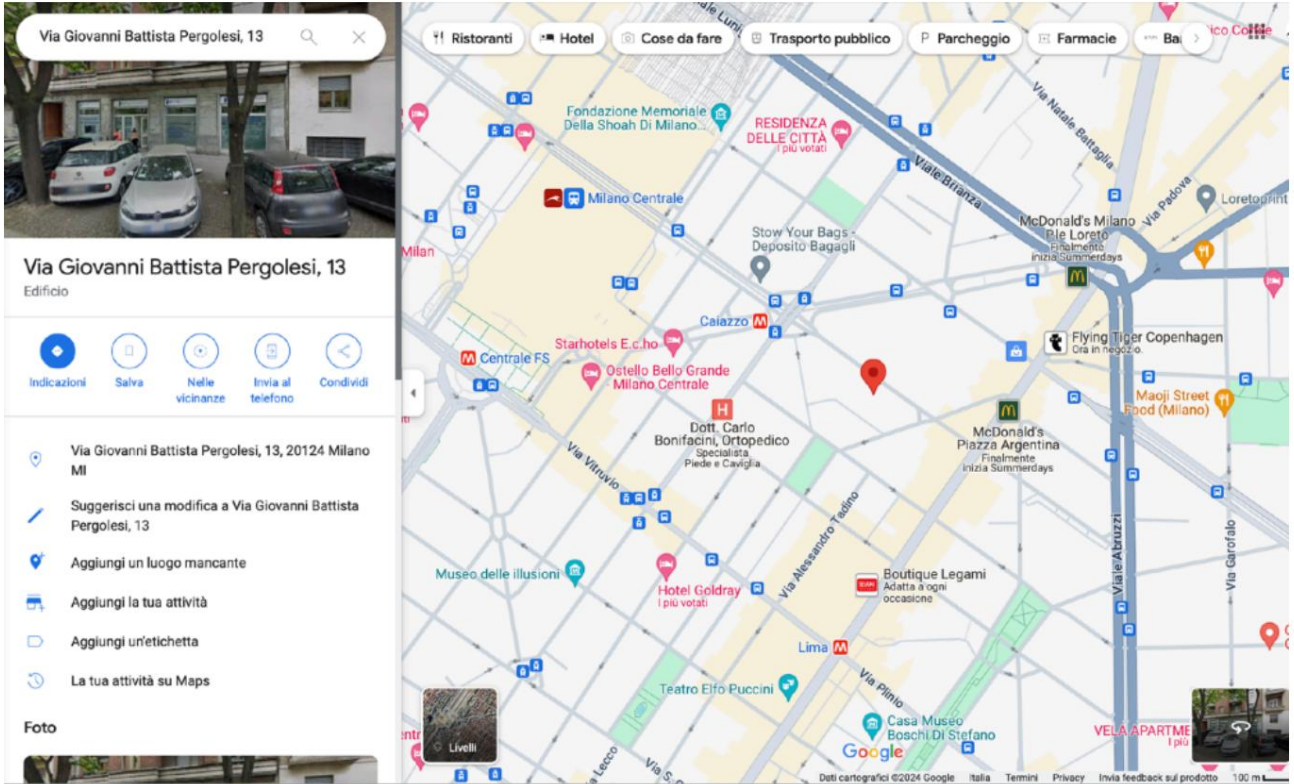
تقدم العيادة خدمات خاصة في علوم التغذية وأمراض النساء وعلم النفس والأمراض الجلدية والتخدير والعلاج الطبيعي.

ميلانو - عبر (MI) 13, Pergolesi

ساعات العمل: الاثنين والثلاثاء والأربعاء والخميس من الساعة 7.30 صباحًا حتى 6.00 مساءً

الجمعة من 7.30 صباحًا إلى 8 مساءً

السبت من 7.30 إلى 11.00



نقطة أخذ العينات من مركز لام الطبي الحيوي - التابعة لـ S.Me.إ في -Cassano D'Adda مختبر معتمد

مركز AMU PERGOLESI الطبي والتصوير التشخيصي / Via Pergolesi, 13 MI - عيادة معتمدة (MI)

LAM Centro Biomedico Srl - شارع إرنستو روسي، 24123 - 1 بيرغامو
رقم ضريبة القيمة المضافة REA BG 346037 - CF 03061420166

هاتف 0363 1925250 - www.lamcentrobiomedico.it

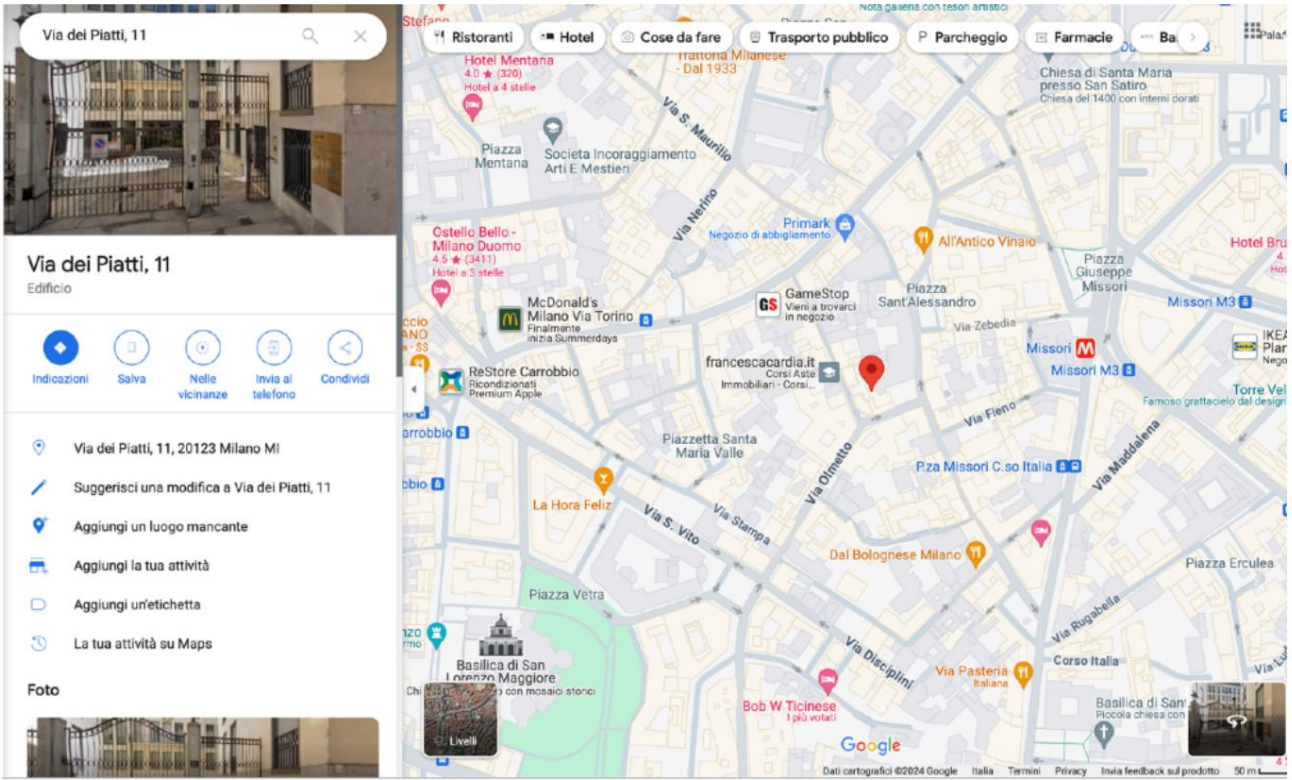
رأس المال 15,600.00 يورو - PEC lacentrobiomedico@pec.eleusi.at

وهي عيادة معتمدة تقدم بشكل خاص خدمات في أمراض القلب وجراحة الأوعية الدموية والأوعية الدموية والتخدير والوخز بالإبر والحساسية وأمراض النساء والعظام وطب الأطفال وعلوم التغذية وعلم النفس وطب الأرجل والمناعة وأمراض الجهاز الهضمي وجراحة العظام والعلاج الطبيعي وطب المسالك البولية وطب العيون أيضًا. حيث يمكن لمركز التصوير التشخيصي تقديم خدمات الموجات فوق الصوتية بشكل خاص.

ميلانو - عبر بياتي، (MI) 11

ساعات العمل: الاثنين والثلاثاء والأربعاء والخميس والجمعة من الساعة 8:00 إلى الساعة 14:00

_____ (أيام وأوقات عمل المركز)



نقطة أخذ العينات من مركز لام الطبي الحيوي - التابعة لـ S.Me. في - Cassano D'Adda مختبر معتمد

عيادة AMU PIATTI ومركز التصوير التشخيصي / عبر - Piatti, 11 MI (MI) عيادة معتمدة

إنها عيادة معتمدة تقدم خدمات أمراض القلب وجراحة الأوعية الدموية والأوعية الدموية بشكل خاص، بالإضافة إلى مركز تصوير تشخيصي قادر على تقديم خدمات الموجات فوق الصوتية بشكل خاص.

إمكانية الوصول

من الممكن حجز زيارات متخصصة أو اختبارات مفيدة مباشرة في مكاتب الاستقبال بالمراكز أو عن طريق الاتصال بأرقام الهاتف التالية:

موقع	هاتف	بريد إلكتروني
الحجوزات رقم الضمان الاجتماعي (SSN) رقم واحد الكأس الإقليمية	800.638.638	
المقر الرئيسي لكاسانو دادا	0363.1925250	bookings@lamcentrobiomedico.it
مكتب بيرغامو	035.0401222	valtesse@amuitalia.it
مقر كارافاجيو	0363.032322	caravaggio@amuitalia.it
مكتب ميلانو، عبر بيرغوليسي 13	02.84980022	pergolesi@amuitalia.it
مكتب ميلانو، فيا دي بياتي 11	02.862781	milanviatorino@amuitalia.it

أثناء الحجز، يتم توفير كافة المعلومات المفيدة للتخصيص للزيارة أو الامتحان الآلي. يوصى بالذهاب إلى المركز قبل 30 دقيقة من موعد الحجز.

سيتم طلب المستندات التالية أثناء القبول:

-وصفة طبية من الطبيب المعالج (GP/PLS)

-بطاقة الخدمات الإقليمية للبطاقة الصحية

-وثيقة هوية سارية المفعول

-أي بطاقة إعفاء

-أي اختبارات ومستندات سابقة مطلوبة عند الحجز

-بالنسبة للخدمات الإشعاعية فقط، يلزم الحصول على وصفة طبية من طبيب متخصص على ورق مقوى

الوصول إلى المرضى ذوي الإعاقة مضمون لكل مركز:

(1) في مكاتب Caravaggio وCassano D'Adda عن طريق مصعد مخصص للوصول من الخطة؛

(2) يقع مكتب بيرغامو في الطابق الأرضي داخل مركز تسوق فالتييس ولا يوجد به

عدم وجود حواجز معمارية من موقف السيارات إلى المركز؛

(3) يقع شارع ميلانو 11 وVia Piatti 13 وPergolesi في الطابق الأرضي، وعند المدخل، على الجانب الأيمن، يوجد جرس مخصص موضوع على ارتفاع قانوني؛ بمجرد قرع الجرس المخصص، يقدم موظفو المركز الدعم للمريض المعاق في التغلب على العائق 3 (Pergolesi) خطوات / Via Piatti منحدرة الهبوط).

الخدمات المقدمة

فيما يلي قائمة الخدمات التي يمكن حجزها في المراكز: "SSN" يشير إلى إمكانية طلب الخدمة بالاتفاق مع وصفة طبية، "P" يشير إلى إمكانية طلب الخدمة بشكل خاص، عندما لا يتم توفير الخدمة يتم الإشارة إليها بـ "-".

تم إجراء مسح أوقات الانتظار بتاريخ: 22/07/2024.

أداء	كاسانو دادا	بيرغامو				أوقات الانتظار أوليوية
أمراض القلب						
إيكوكولوردوبلرجر عوفي القلب	الخدمات الصحية الوطنية -ص	الخدمات الصحية الوطنية -ص	الخدمات الصحية الوطنية -ص	ص	ص	30يوما.
تخطيط قلب	الخدمات الصحية الوطنية -ص	الخدمات الصحية الوطنية -ص	الخدمات الصحية الوطنية -ص	ص	ص	10أيام.
هيكج	الخدمات الصحية الوطنية -ص	الخدمات الصحية الوطنية -ص	الخدمات الصحية الوطنية -ص	ص	ص	17أيام.
رسم خريطة	الخدمات الصحية الوطنية -ص	الخدمات الصحية الوطنية -ص	الخدمات الصحية الوطنية -ص	ص	ص	17أيام.
الزيارة الأولى القلب	الخدمات الصحية الوطنية -ص	الخدمات الصحية الوطنية -ص	الخدمات الصحية الوطنية -ص	ص	ص	17أيام.
زيارة فحص القلب	الخدمات الصحية الوطنية -ص	الخدمات الصحية الوطنية -ص	الخدمات الصحية الوطنية -ص	ص	ص	30يوما.
اختبار الإجهاد	الخدمات الصحية الوطنية -ص	-	الخدمات الصحية الوطنية -ص	-	-	30يوما.
جراحة المسالك البولية						
الموجات فوق الصوتية للخصيتين	الخدمات الصحية الوطنية -ص	-	-	ص	-	60يوما.
الموجات فوق الصوتية للقضيب P - SSN		-	-	ص	-	60يوما.
الموجات فوق الصوتية للبروستاتا عبر المستقيم	الخدمات الصحية الوطنية -ص	-	-	ص	-	60يوما.
الزيارة الأولى الذكورة	الخدمات الصحية الوطنية -ص	-	-	ص	-	60يوما.
الزيارة الأولى المسالك البولية	الخدمات الصحية الوطنية -ص	-	-	ص	-	60يوما.
زيارة فحص المسالك البولية	الخدمات الصحية الوطنية -ص	-	-	ص	-	60يوما.
زيارة فحص الذكورة	الخدمات الصحية الوطنية -ص	-	-	ص	-	60يوما.
جراحة الأوعية الدموية						
الموجات فوق الصوتية دوبلر الشرايين الملونة للأطراف السفلية	الخدمات الصحية الوطنية -ص	الخدمات الصحية الوطنية -ص	الخدمات الصحية الوطنية -ص	-	ص	30يوما.

الموجات فوق الصوتية دوبلر اللون الوريدي للأطراف السفلية	الخدمات الصحية الوطنية -ص	الخدمات الصحية الوطنية -ص	الخدمات الصحية الوطنية -ص	-	ص	30يوما.
الزيارة الأولى الأوعية الدموية	الخدمات الصحية الوطنية -ص	الخدمات الصحية الوطنية -ص	الخدمات الصحية الوطنية -ص	-	ص	30يوما.
الزيارة الأولى جراحة الأوعية الدموية	الخدمات الصحية الوطنية -ص	الخدمات الصحية الوطنية -ص	الخدمات الصحية الوطنية -ص	-	ص	30يوما.
زيارة فحص الأوعية الدموية	الخدمات الصحية الوطنية -ص	الخدمات الصحية الوطنية -ص	الخدمات الصحية الوطنية -ص	-	ص	30يوما.
فحص الجراحة الأوعية الدموية	الخدمات الصحية الوطنية -ص	الخدمات الصحية الوطنية -ص	الخدمات الصحية الوطنية -ص	-	ص	30يوما.
إيكوكولوردوبلر جذوع فوق الأنهر	الخدمات الصحية الوطنية -ص	الخدمات الصحية الوطنية -ص	الخدمات الصحية الوطنية -ص	-	ص	30يوما.
أمراض النساء والتوليد						
الموجات فوق الصوتية أمراض النساء	الخدمات الصحية الوطنية -ص	-	-	-	-	7أيام.
الموجات فوق الصوتية عبر المهبل	الخدمات الصحية الوطنية -ص	-	-	-	-	7أيام.
الزيارة الأولى لأمراض النساء	الخدمات الصحية الوطنية -ص	-	-	-	-	7أيام.
زيارة فحص أمراض النساء	الخدمات الصحية الوطنية -ص	-	-	-	-	7أيام.
متابعة الاستشارة التوليدية	-	-	ص	-	-	
أمراض الرئة						
الزيارة الأولى وفحص الرئة	ص	-	-	ص	-	
قياس التنفس البسيط	ص	-	-	ص	-	
جراحة العظام						
الزيارة الأولى وفحص العظام	ص	ص	-	ص	-	
تسلل الكورتيزون	ص	ص	-	ص	-	
علم الأعصاب						
الزيارة الأولى والفحص العصبي	ص	-	-	-	-	
اختصاصي التغذية ه أخصائيي تغذية						

الزيارة الأولى والزيارة اللاحقة	ص	ص	ص	ص	-	
الغدد الصماء جيا إي مرض السكري						
الزيارة الأولى والزيارة اللاحقة	ص	-	-	-	-	
طب العيون						
الزيارة الأولى والزيارة اللاحقة	-	ص	الخدمات الصحية الوطنية -ص	ص	-	30 يوما.
فحص قاع العين	-	ص	الخدمات الصحية الوطنية -ص	ص	-	30 يوما.
أطباء الجلد ل						
الزيارة الأولى والزيارة اللاحقة	-	-	ص	ص	-	
إزالة الآفات الجلدية	-	-	ص	ص	-	
العلاج الطبيعي ه العلاج بالتدليك ل						
التقييم والمراقبة الأولى العلاج الطبيعي	-	-	-	ص	-	
موجات الصدمة الشعاعية	-	-	-	ص	-	
علاج تيكار	-	-	-	ص	-	
علاج العلاج الفيزيائي	-	-	-	ص	-	
علم النفس						
المقابلة السريرية النفسية	-	ص	ص	-	-	
المعدة أولوجي						
الزيارة الأولى والزيارة اللاحقة الكبد ه الجهاز الهضمي ل	-	-	-	ص	-	
الحساسية ل						
الزيارة الأولى والزيارة اللاحقة حساسية	-	-	-	ص	-	
اختبار التصحيح	-	-	-	ص	-	

العلاج الرابع - ABC	-	-	-	ص	-	
العظام						
الزيارة الأولى والزيارة اللاحقة	-	-	-	ص	-	
العظام						
جلسة	-	-	-	ص	-	
العظام						
علاج	-	-	-	ص	-	
طبيب العظام						
مطيب الأرجل						
الزيارة الأولى والزيارة اللاحقة	-	-	-	ص	-	
علاج الأرجل						
علاج	-	-	-	ص	-	
مطيب الأرجل						
التشخيص						
للصور						
قياس الكثافة						
الأشعة السينية لعظم الفخذ / القطني	الخدمات الصحية الوطنية -ص	-	-	-	-	40يوما.
التشخيص بالموجات فوق						
الصوتية للرأس والرقبة	الخدمات الصحية الوطنية -ص	-	-	-	-	40يوما.
الموجات فوق الصوتية						
الكاملة على البطن /	الخدمات الصحية الوطنية -ص	-	-	-	-	30يوما.
الجهاز البولي الكامل						
الموجات فوق الصوتية في الجزء						
العلوي من البطن	الخدمات الصحية الوطنية -ص	-	-	-	-	30يوما.
الموجات فوق الصوتية الثنائية						
للثدي	الخدمات الصحية الوطنية -ص	-	-	-	-	30يوما.
الموجات فوق الصوتية للثدي						
من جانب واحد	الخدمات الصحية الوطنية -ص	-	-	-	-	30يوما.
الموجات فوق الصوتية للجلد						
والأنسجة تحت الجلد	الخدمات الصحية الوطنية -ص	-	-	-	-	30يوما.
الموجات فوق الصوتية لأوتار						
العضلات	الخدمات الصحية الوطنية -ص	-	-	-	-	30يوما.
مراقبة الموجات فوق الصوتية/						
الخصيتين	الخدمات الصحية الوطنية -ص	-	-	-	-	30يوما.
التصوير الشعاعي للثدي						
الثنائية	الخدمات الصحية الوطنية -ص	-	-	-	-	30يوما.
التصوير الشعاعي للثدي						
من جانب واحد	الخدمات الصحية الوطنية -ص	-	-	-	-	30يوما.

تقويم العظام لأقواس الأسنان باستخدام القرص المضغوط	الخدمات الصحية الوطنية - من	-	-	-	-	30 يوما.
التصوير بالرنين المغناطيسي للكاحل / القدم / الفخذ الفخذي / الركبة / الكوع / المعصم	الخدمات الصحية الوطنية - من	-	-	-	-	30 يوما.
التصوير بالرنين المغناطيسي للعمود الفقري العنقي بدون مقابلة	الخدمات الصحية الوطنية - من	-	-	-	-	30 يوما.
التصوير بالرنين المغناطيسي للعمود الفقري القطني العجزي بدون تباين	الخدمات الصحية الوطنية - من	-	-	-	-	30 يوما.
تصوير بالرنين المغناطيسي للكشف/الذراع بدون مقابلة	الخدمات الصحية الوطنية - من	-	-	-	-	30 يوما.
الأشعة السينية للورك	الخدمات الصحية الوطنية - من	-	-	-	-	30 يوما.
الأشعة السينية للساعد	الخدمات الصحية الوطنية - من	-	-	-	-	30 يوما.
الأشعة السينية للحوض	الخدمات الصحية الوطنية - من	-	-	-	-	30 يوما.
الأشعة السينية للجصحة والجيوب الأنفية	الخدمات الصحية الوطنية - من	-	-	-	-	30 يوما.
الأشعة السينية لعظم الفخذ / الركبة	الخدمات الصحية الوطنية - من	-	-	-	-	30 يوما.
الأشعة السينية لليدين	الخدمات الصحية الوطنية - من	-	-	-	-	30 يوما.
الأشعة السينية للكوع	الخدمات الصحية الوطنية - من	-	-	-	-	30 يوما.
الأشعة السينية لعظام الأنف	الخدمات الصحية الوطنية - من	-	-	-	-	30 يوما.
الأشعة السينية للفكين	الخدمات الصحية الوطنية - من	-	-	-	-	30 يوما.
العمود الفقري العنقي والأشعة السينية المورفوديناميكية	الخدمات الصحية الوطنية - من	-	-	-	-	30 يوما.
الأشعة السينية لكامل العمود الفقري والحوض تحت الحمل	الخدمات الصحية الوطنية - من	-	-	-	-	30 يوما.
الأشعة السينية القلبية العجزية / الصدرية الظهرية	الخدمات الصحية الوطنية - من	-	-	-	-	30 يوما.
الأشعة السينية للهيكل العظمي الصدري من جانب واحد	الخدمات الصحية الوطنية - من	-	-	-	-	30 يوما.
الأشعة السينية للكشف	الخدمات الصحية الوطنية - من	-	-	-	-	30 يوما.
أشعة سينية على الصدر	الخدمات الصحية الوطنية - من	-	-	-	-	30 يوما.

التصوير المقطعي المحوسب لأقواس الأسنان	الخدمات الصحية الوطنية -ص-	-	-	-	-	30 يوماً.
(دينثال سكان)						

الأسعار الواردة في الاتفاقية هي تلك المنصوص عليها في قائمة الأسعار الإقليمية المعمول بها، والحد الأقصى لمبلغ التذكرة الذي سيتم دفعه هو 36.00 يورو.

بالنسبة لخدمات العيادات الخارجية المقدمة بشكل خاص، فإن قائمة الأسعار متاحة للاستشارة في مكاتب الاستقبال. يتم توفير نفس التعليمات من قبل لوحات المفاتيح أثناء الاتصال الهاتفي ومن قبل الموظفين الإداريين في عدادات المراكز المختلفة.

من الممكن دفع ثمن الخدمات أو التذكرة إذا كانت مستحقة عن طريق: نقدًا أو ببطاقة الخصم أو بطاقة الائتمان عند العدادات عند تسجيل الوصول.

فحص	فحص الأعضاء	تحضير
الموجات فوق الصوتية على البطن أرقى	البنكرياس الكلية ينتهي الغدة الكظرية خلف الصفاق	الكبد المرارة والقنوات الصفراوية في اليوم السابق للامتحان: تجنب تناول الفواكه والخضروات. في يوم الامتحان: الصيام (الأطعمة الصلبة) لمدة 8 ساعات.
الموجات فوق الصوتية على البطن أدنى	المتانة الحالب حوض الذكور E أثنى	المثانة الممتلئة: اشرب لترًا واحدًا من الماء خلال 20 دقيقة، قبل ساعة من الفحص.
الموجات فوق الصوتية على البطن مكتمل	كأعلى البطن. و الوقود النووي المشع. + الجهاز البولي	في اليوم السابق للامتحان: تجنب تناول الفواكه والخضروات. في يوم الامتحان: الصيام (الأطعمة الصلبة) لمدة 8 ساعات. المثانة الممتلئة: اشرب لترًا واحدًا من الماء خلال 20 دقيقة، قبل ساعة من الفحص.
الموجات فوق الصوتية للعضلات وتر	العضلات الأوتار المفاصل الجماهير المملوسة	في حالة الصدمة: لا تقم بإجراء العملية قبل 72 ساعة من الصدمة.
الموجات فوق الصوتية للثدي الثنائية والأحادية	زرع	ويفضل أن يكون ذلك في أول 15 يومًا من الدورة الشهرية.
الموجات فوق الصوتية عبر المستقيم	البروستات	حقنة شرجية قبل 6 ساعات من الامتحان. المثانة الممتلئة: اشرب لترًا واحدًا من الماء خلال 20 دقيقة، قبل ساعة من الفحص.
الموجات فوق الصوتية للورك (فحص خلع الورك الخلفي)	أيضًا	في الأطفال الذين تتراوح أعمارهم بين 30 و 40 يومًا

الموجات فوق الصوتية والصدى (اللون)
تصوير دوبلر الشرياني،
وريدي

للأطراف اليدوية، الإطراف
متفوقة أو منطقة

تسليم التقارير

بالنسبة للزيارات المتخصصة، يتم تسليم التقرير بشكل فوري. بالنسبة لامتحانات الالية، تتراوح أوقات تسليم التقارير بين 2 و 8 أيام؛ أثناء القبول، يتم إصدار مستند يتضمن إشارة دقيقة إلى تاريخ التجميع. بالنسبة لجميع الخدمات التي يتم تنفيذها بموجب اتفاقية SSN، يتم تحميل التقارير تلقائيًا وتكون مرئية في السجل الصحي الشخصي.

في حالة الاستلام من مكاتب المراكز، من الضروري تقديم وثيقة هوية صالحة. في حالة التفويض لاستلام تقرير الاختبار، يجب ملء خانة التفويض لتجميع الامتحانات الموجودة في استمارة تحصيل الاختبار المستلمة عند القبول بالكامل .

دعم العملاء والعلاء

يتولى موظفو المركز مهمة تلقي أي شكاوى من المستخدمين وإبلاغها على الفور إلى URP (مكتب العلاقات العامة)، الذي يتخذ الإجراءات اللازمة لحل المشكلة بسرعة. يمكن إرسال الشكاوى بثلاث طرق: شفهيًا إلى الموظفين أو مباشرة إلى URP، أو عبر البريد الإلكتروني (إلى العناوين المدرجة في قسم إمكانية الوصول) أو عن طريق تقرير عدم المطابقة المناسب أو نموذج شكوى العميل (RNC)، المتاح على المراكز وعلى موقع الشركة . ويمكن إرجاعها كاملة إلى المراكز أو عن طريق البريد الإلكتروني.

بشكل دوري، تخطط الإدارة، بالتنسيق مع URP، للتدخلات للتحقق من جودة الخدمات وتحسينها والجودة التي يراها المستخدمون، من خلال تحليل حالات عدم المطابقة والمؤشرات المرتبطة بشكل صارم بالنشاط الذي يتم تنفيذه (متوسط أوقات تسليم التقارير متوسط أوقات الانتظار، معدل الاستجابة للطلبات الواردة من لوحة التوزيع والسكرتارية). بالإضافة إلى ذلك، يتوفر على موقع الشركة الإلكتروني، في قسم المنطقة العامة، استبيان الرضا الذي يمكن للمرضى إكماله وإرساله عبر البريد الإلكتروني إلى info@lamcentrobiomedico.it

سيتم فحص الاستبيانات المستلمة بشكل دوري من قبل الإدارة URP.

نموذج تقرير الشكوى

نموذج تقرير الشكوى

ليتم إرسالها عن طريق البريد أو البريد الإلكتروني إلى مدير رعاية العملاء info@lamcentrobiomedico.it أو وضعها في صناديق الاقتراع الخاصة

تاريخ الشكوى:

السيد / السيدة

عنوان

الهاتف

موضوع التقرير أداء:

1. التشخيص

2. المختبر

3. أخصائي العيادات الخارجية

المرحلة: *

أنا الحجز

ثانياً. قبول

ثالثاً. جمع التقرير

رابعاً. تقديم الخدمات

عندما حدث ما حدث

أي طلبات أو اقتراحات:

أود أن تصلني الإجابة عن طريق: *الرسالة* البريد الإلكتروني *الهاتف

الترخيص بمعالجة البيانات الشخصية، عملاً بالفن. 13 من المرسوم التشريعي 20 يونيو 2003 ن. 196

يعلن الموقع أدناه أنه

على علم بذلك، بموجب المادة ولأغراضها. 13 من المرسوم التشريعي، 196/03 أن البيانات الشخصية التي تم جمعها ستتم معالجتها أيضاً بأدوات تكنولوجيا المعلومات، حصرياً لغرض فحص هذه الشكوى وأن عدم تقديم البيانات من قبل الموقعين أدناه سيجعل من المستحيل تلقي الاتصالات المتعلقة بنتيجة نفس الشيء. الشخص المسؤول عن معالجة البيانات هو Centro Biomedico srl.

LAM

إمضاء

الهيكل التنظيمي للجمعية UO MEDICAL OUTPATIENT SURGERY

